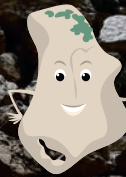


# MASSIF DU JURA

Voyage en terre karstique



Des sites à  
découvrir pour  
tous les âges

# EXPOSITION « KARST, CŒUR DE MONTAGNE, HISTOIRE D'EAU ET DE ROCHE »

## RAPPEL DU CONTEXTE ET DE LA GENÈSE DU PROJET

En 2011-2013, les CPIE du Haut-Doubs et du Haut-Jura ont réalisé une étude d'identification des Ressources Karstiques Majeures, RKM, à l'échelle du massif du Jura. Ainsi 45 RKM ont été identifiées et les représentants des territoires informés de la sensibilité et de la vulnérabilité potentielle des bassins alimentant ces Ressources.

En 2016-2019, les 2 CPIE ont lancé une démarche expérimentale d'accompagnement de 2 territoires engagés (L'Enragé dans le Jura et le Dessoubre dans le Doubs) intitulée « Le karst du massif jurassien, une ressource majeure et un territoire à préserver ».

Ce programme a permis la mise en place de plan d'actions pour la valorisation et la préservation de la ressource en eau pour le futur sur la base des retours de la population et des élus.

Depuis, le dérèglement climatique s'accroît, même sur le territoire de la montagne jurassienne, sur lequel les conséquences se font ressentir à toutes saisons : variation dans l'abondance ou non des précipitations (neige et pluie), augmentation des épisodes violents, orages plus intenses ou périodes de sécheresse plus longues, montrent une tendance à la baisse des ressources en eau sur le long terme.

Les usages traditionnels comme l'agriculture, la sylviculture, le tourisme, notre consommation en eau, pourraient être remis en cause par ces évolutions climatiques.

Les CPIE, forts de ce constat et de leurs expériences, ont décidé, avec l'aide des partenaires que sont l'Agence de l'eau Rhône Méditerranée Corse et l'Agence Nationale de Cohésion des Territoires, de réaliser une exposition traitant du changement climatique à l'échelle de la montagne jurassienne et de son karst.

## OBJECTIFS DU PRÉSENT LIVRET

Si l'exposition «Karst, coeur de montagne» montre la montagne jurassienne de sa création à aujourd'hui avec sa vulnérabilité, son circuit de l'eau et l'adaptation des pratiques au changement climatique, ce livret a pour objet de montrer, sur sites, des manifestations palpables du karst.

Ainsi sont présentés, du Nord au Sud, différents lieux de la montagne jurassienne, caractéristiques d'un massif karstique.

Profitez de l'exposition «Karst, coeur de montagne» pour compléter votre information, avant ou après vos visites de sites. Elle passera sans doute près de chez vous...

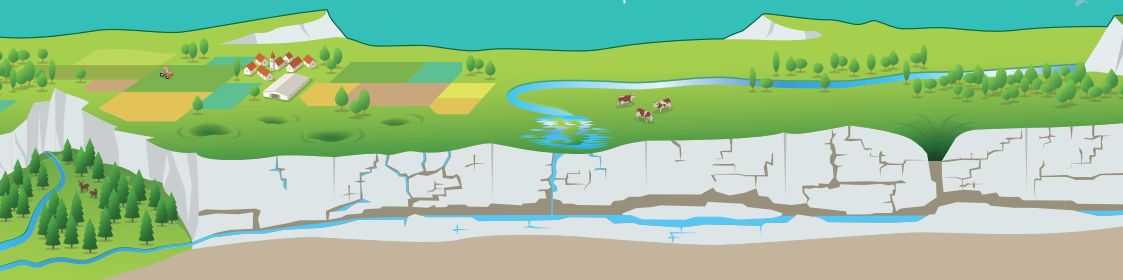
## PARTENAIRES ET RÉDACTEURS

Sans l'appui financier de l'Agence de l'eau Rhône Méditerranée Corse et de l'Agence Nationale de Cohésion des Territoires l'exposition et ce livret n'auraient pu voir le jour.

L'appui technique du Pôle Karst et de l'Agence de l'eau Rhône Méditerranée Corse a été primordial pour la réalisation de cette exposition et de ce livret.

Les photographes ont su, par leur talent, mettre en valeur des lieux parfois peu connus.

Philippe Crochet, Dominique Delfino, François Jacquier.



Le massif du Jura est un territoire étonnant apparu au fond de l'eau il y a près de 230 millions d'années. Ici, vous allez parcourir des paysages façonnés par les roches et l'eau. Des millions d'années d'évolution sous vos pieds.

Relief d'une beauté exceptionnelle, marqué par des générations de femmes et d'hommes qui ont su préserver leur terroir. Une terre marquée par l'Histoire et les passions...

Habitants du massif, visiteurs de contrées plus lointaines, amis amoureux des plus beaux paysages, et ceux en quête de coins sauvages et préservés... le Massif du Jura vous invite à découvrir son patrimoine karstique et à stimuler vos sens en découvrant ses secrets.

Alors... à vos rêves ! À vos envies !  
À vos chaussures de marche !  
En famille ou entre amis, en route pour un voyage en terre karstique.

... c'est parti !

#### ÉQUIPEMENT :

Prévoir de bonnes chaussures, de marche de préférence.  
Prendre de l'eau et des vêtements adaptés à la météo du jour.  
Dites où vous allez pour plus de sécurité.  
Vous êtes prêts !



Le Flumen



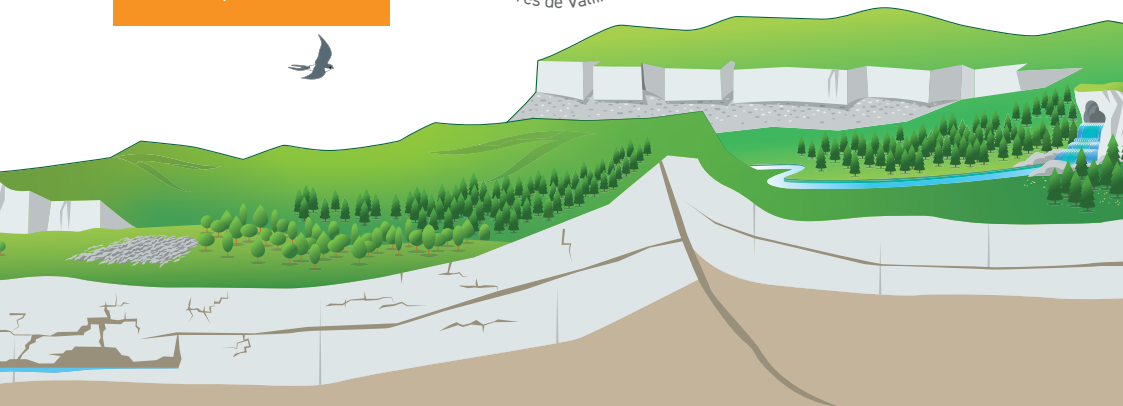
Lapiaz

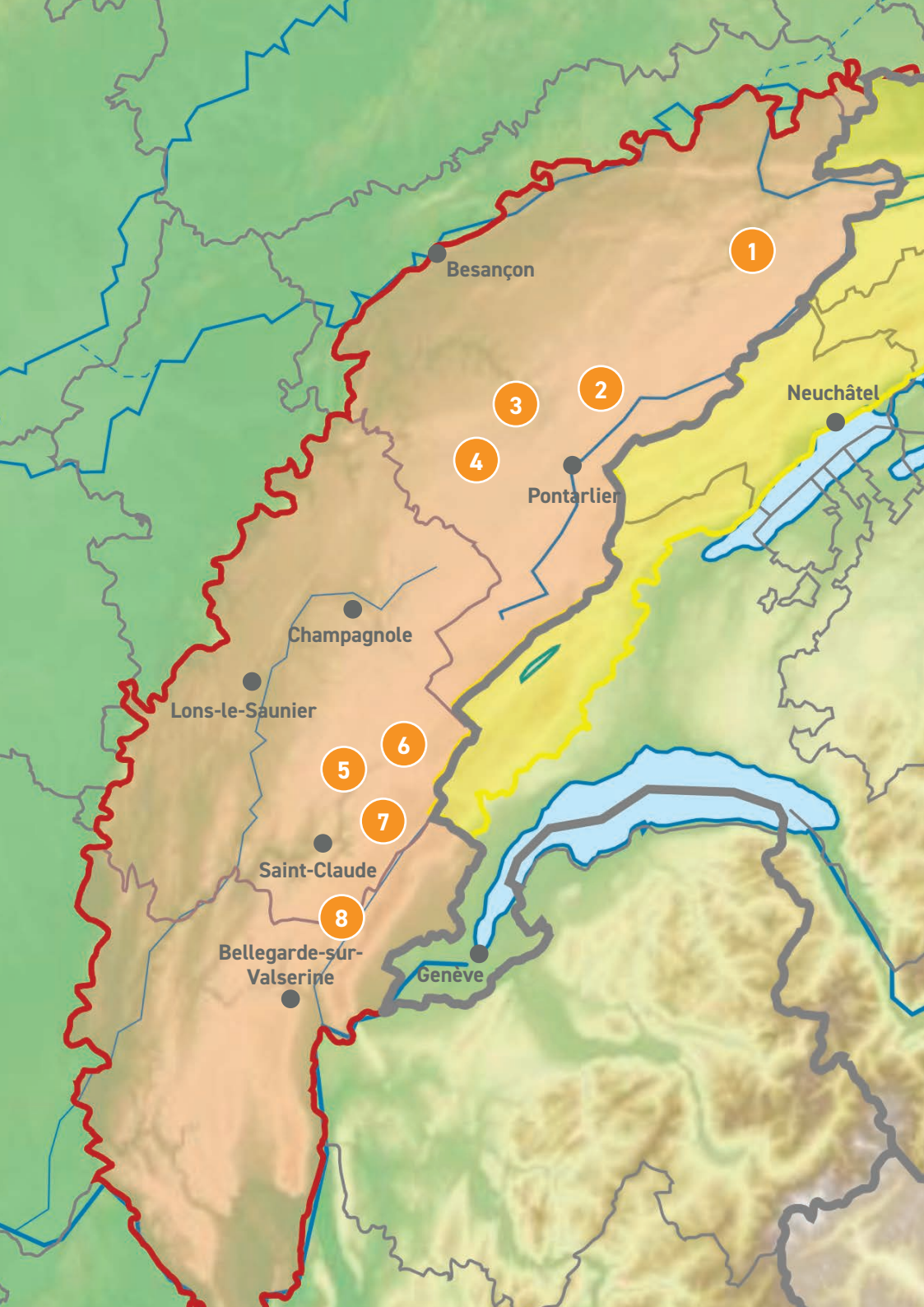


Creux du Van



Près de Valthin





Besançon

1

Neuchâtel

2

3

Pontarlier

4

Champagnole

Lons-le-Saunier

5

6

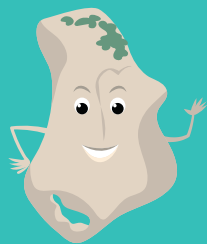
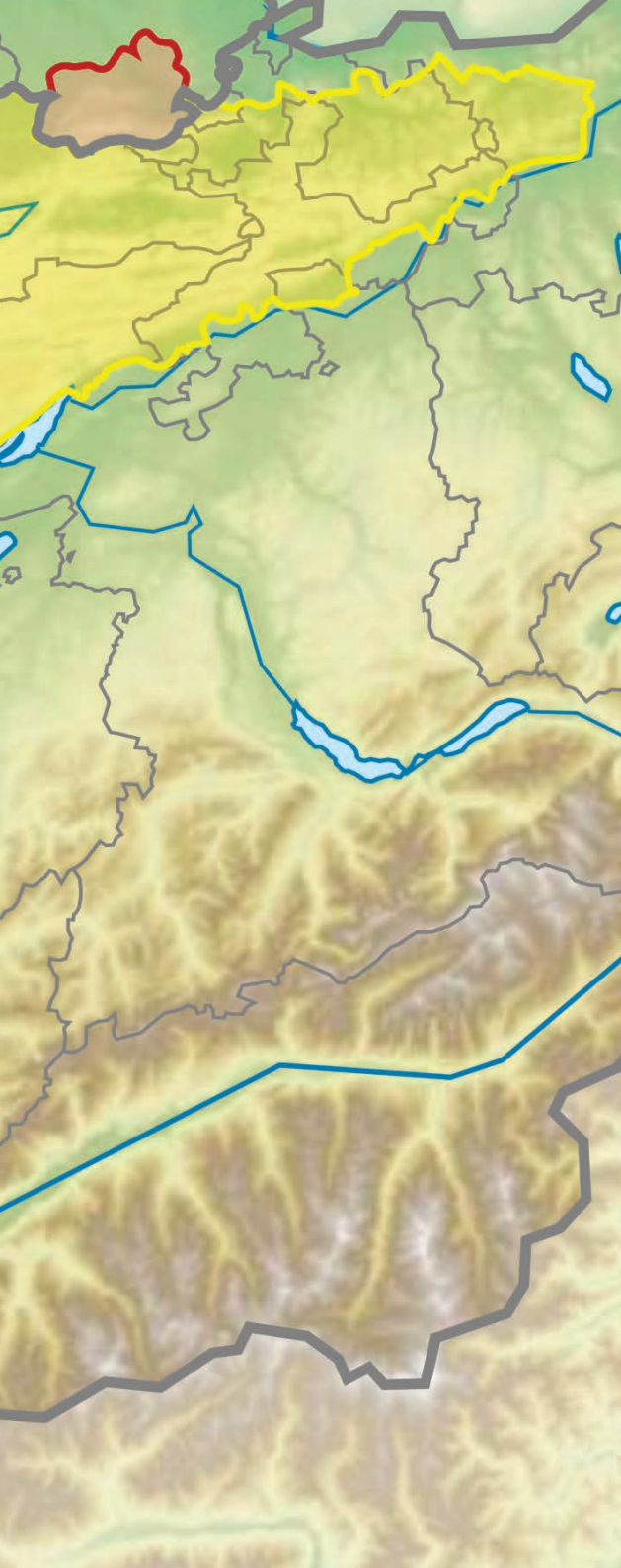
7

Saint-Claude

8

Bellegarde-sur-Valserine

Genève



## DÉCOUVREZ 8 SITES REPRÉSENTATIFS DU KARST JURASSIEN

*Légende de la carte :*  
partie rose : partie française du massif  
partie jaune : partie suisse du massif

*Pastilles numérotées renvoyant aux  
numéros des sites ci-après :*

- 1 Belvédère de la Cendrée
- 2 Dolines du Crêt Monniot
- 3 Puits de la Brême
- 4 Lapiaz de Lizine
- 5 Sentier karstique  
du Pont des Arches
- 6 Gorges de l'Abîme
- 7 Source de l'Enragé
- 8 Grand Crêt d'Eau

*Les balades présentées sont de niveau  
facile et durent entre 1 et 2 heures.*

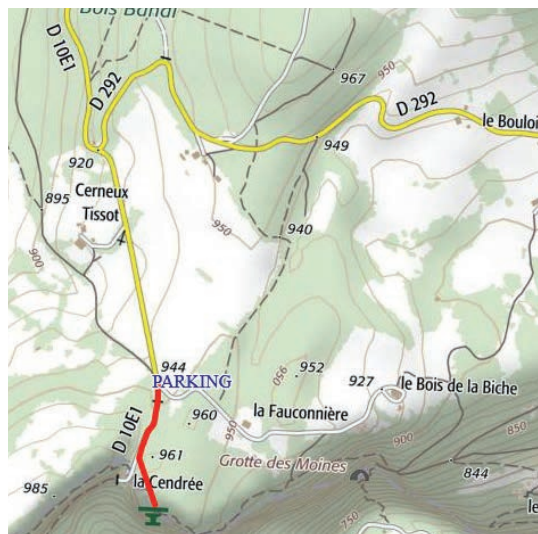
## SITE 1 : CHARQUEMONT

## BELVÉDÈRE DE LA CENDRÉE

La montagne jurassienne, d'apparence massive et compacte, est en fait très fissurée, entaillée. L'eau fait son chemin et les rivières ont dû creuser leur lit dans la roche, parfois profondément. Les falaises ainsi créées offrent de magnifiques belvédères sur les gorges et les paysages alentours.

Le belvédère de la Cendrée fait partie des nombreux points de vue qui surplombent les gorges du Doubs entaillées par la rivière après le bien-nommé Saut du Doubs.

Plus au sud, à HautePierre-le-Châtelet, vous pourrez admirer les gorges de Nouailles (de la Loue) depuis le belvédère de la Roche de HautePierre.



## INFORMATIONS

Depuis Charquemont, suivre la D10E1 en direction de la Combe Saint-Pierre, Belvédère de la Cendrée. Une place de stationnement est possible à proximité du belvédère.

Longueur : 0,7 km aller/retour  
Dénivelé : 10 m

Depuis le parking, suivre la route et prendre sur votre gauche, le sentier menant au belvédère. Vous pourrez poursuivre votre découverte par le belvédère sur les Roches à 600 mètres à droite de la route.

*La balade est en terrain couvert. Veillez à rester sur le sentier, surtout en cas de pluie, la roche et les racines apparentes peuvent être très glissantes, et la falaise jamais bien loin.*



Le Belvédère de la Cendrée



Le Doubs



## SITE 2 : ARC-SOUS-CICON (25)

# LES DOLINES DU CRÊT MONNIOT

L'anticlinal du Crêt Monniot, point culminant du canton de Montbenoit est un exemple de montagne à vaches, façonnée par l'élevage avec ses pâturages d'altitude et facilement accessible. Un sentier d'interprétation vous permettra de mieux comprendre les caractéristiques de ce milieu karstique et de ses chapelets de dolines\* ainsi que de la vie des gens d'ici. Avec un peu de chance, par temps clair, vous pourrez admirer, par-delà les sommets jurassiens, la chaîne des Alpes et bénéficier d'un panorama à 360°.

\* Doline : dépression plus ou moins circulaire de quelques mètres de diamètre et de profondeur formée par dissolution du fond rocheux ou effondrement du toit de la cavité en formation.



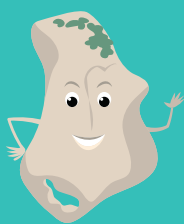
## INFORMATIONS

Le parking est accessible depuis Arc-sous-Cicon (D388) ou de Gilley (D132).

Longueur : 3,1 km  
Dénivelé : 50 m (Départ : 1090 m – Crêt Monniot : 1140 m)

Depuis le parking, suivre le sentier balisé jaune et bleu en direction du sommet.

*La balade est en terrain découvert et aussi principalement à l'ombre mais certains passages par temps ensoleillé peuvent s'avérer être chaud. Veillez à rester sur le sentier et à bien refermer les clôtures.*



## SITE 3 : ORNANS (25)

# PUITS DE LA BRÈME ET PERTE

La Brème est une petite rivière qui traverse le Plateau d'Ornans. Son tracé pittoresque a été peint par Gustave Courbet à de nombreuses reprises.

Avant de se jeter dans la Loue, une partie de l'eau de la rivière s'écoule dans un gouffre, le Puits de la Brème. Cependant, en période de fortes eaux ou crue, le gouffre se remplit et déborde, l'eau se déversant dans la Brème.

Le Puits agit comme un inversac, tantôt perte quand l'eau alimente le réseau souterrain, tantôt résurgence lorsqu'elle se déverse dans la rivière.

À Ornans, le musée Gustave Courbet vous permet de retrouver la Brème sous les pinceaux de Courbet, enfant du Pays.



Le puits de la Brème



Les pas

## INFORMATIONS

Le parking est accessible depuis Ornans sur la D101 (Scey-Maisières) au carrefour avec la D67 (Besançon).

Longueur : 2 km aller/retour  
Dénivelé : 20 m

Depuis le parking, suivre la piste cyclable sur 800 m avant de prendre le chemin sur la droite qui descend vers la rivière, balisé jaune et bleu en direction du Puits de la Brème. Promenade en aller-retour, avec possibilité de poursuivre par une boucle par le ravin du Puits Noir et la Grotte de Plaisir Fontaine (15 km).

*La balade est principalement à l'ombre. En cas de pluie, le sentier peut être très glissant.*







## SITE 5 - VILLARDS D'HÉRIA (39)

SENTIER KARSTIQUE  
DU PONT DES ARCHES

Autour du lac d'Antre, sa perte et la résurgence de l'Héria s'établissent entre le 1<sup>er</sup> et le III<sup>e</sup> siècle apr. J.-C. un des plus importants sanctuaires de la Gaule. Autour du culte de l'eau y étaient vénérés les dieux. Les Séquanes avaient compris l'importance de ce site karstique très particulier.

Mettez vous en marche pour découvrir les mystères de l'Héria en remontant son cours pour trouver les puits blanc et noir, respectivement doline et gouffre (34 m). Vous pourrez découvrir la roche d'Antre, véritable balcon sur les monts Jura et enfin vous rapprocher du lac d'Antre et redescendre au village par la voie romaine pavée.



## INFORMATIONS

Depuis Villards d'Héria, suivre les panneaux roses « site archéologique » et s'arrêter sur une placette en gravier à droite après les dernières maisons rue du Pont des Arches.

Longueur : 7 km  
Dénivelé : 279 m (départ 680 m – Roche d'Antre 959 m)

*La balade est principalement à l'ombre mais certains passages par temps ensoleillé peuvent être très chauds. Pour la partie des falaises de la Roche d'Antre, veillez à rester sur le sentier qui n'est pas protégé sur son intégralité. Seul le sommet est équipé d'une barrière.*



Lac d'Antre



Le Pont des Arches



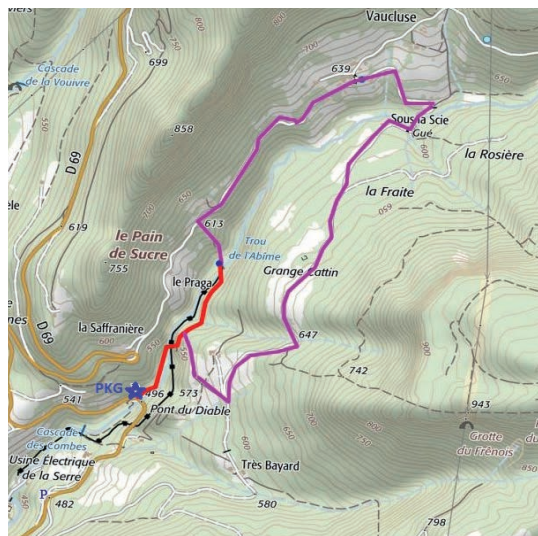
## SITE 6 : SAINT-CLAUDE (39)

## SENTIER DES GORGES DE L'ABÎME

Osez-vous prendre le chemin de l'Abîme ? Cette balade de 2 km vous fera découvrir un site caché, les Gorges de l'Abîme. Au pied du Cirque de Vaucluse, ce sentier de découverte est aménagé et permet de parcourir les étroites gorges dessinées par le torrent tumultueux de l'Abîme.

Grâce aux passerelles vous pourrez observer de très près les eaux vives et les fameuses marmites de géants avant de rejoindre sa spectaculaire source, le trou de l'abîme, gouffre noyé de 45 m de profondeur et ses eaux turquoise.

Vous pouvez également prendre un bain de fraîcheur dans les Gorges de la Langouette près de Champagnole.



## INFORMATIONS

Depuis St-Claude, prendre la direction de Longchaumois / Morez par la D69. Le parking du départ est situé à côté du pont du Diable. S'il n'y a pas de place, se garer 600 m plus bas en direction de St-Claude.

Niveau : facile  
Longueur : 1,4 km en aller/retour.  
Une boucle de 4,3 km est possible (tracé rose)  
Dénivelé : 44 m (départ 496 m - Trou de l'Abîme 540 m)

*Certains passages dans les gorges de l'Abîme peuvent être très glissants par temps humide. Même si le sentier est équipé (escaliers, cordes), il est préférable de le suivre par temps sec et avec des bonnes chaussures.*

**NB :** le sentier des Gorges de l'Abîme n'est pas indiqué sur les cartes IGN.



Gorges de l'Abîme



Source de l'Abîme



## SITE 7 : CHASSAL-MOLINGES (39)

SOURCE  
DE L'ENRAGÉ

C'est après un passage de plus de 30 km sous terre, traversant tout le Grandvaux et le plateau du Lizon que les eaux de pluie ressurgissent à l'Enragé. Cette résurgence temporaire est en eau uniquement après de fortes pluies. Aussi, pour avoir le spectacle de la résurgence, attendez un jour ou deux après des pluies intenses et engagez-vous sur le chemin.

Les eaux qui coulent proviennent d'un vaste territoire depuis la Chaumusse. Même les eaux du lac de l'Abbaye après s'être perdues sous la scierie arrivent un jour à l'Enragé avant de rejoindre la Bienne.



## INFORMATIONS

Depuis Molinges, traverser la Bienne et prendre la direction de Marignat (D63E1) sur environ 500 m avant d'atteindre le pont sur l'Enragé.

Vous pouvez stationner à une centaine de mètres après le pont sur les côtés de la route.

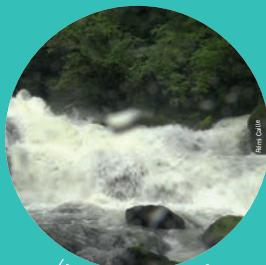
À 100 m du pont, prenez le chemin étroit côté montagne qui monte aux cascades qui sont à 300 m environ.

Longueur : 600 m en aller/retour.  
Dénivelé : 50 m (départ 350 m - Grotte de l'Enragé 400 m)

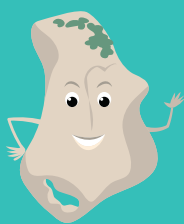
*La cascade peut être dangereuse.  
Prévoyez de faire le chemin par temps sec avec de bonnes chaussures.  
Attention aux pierres glissantes.*



Le porche de la grotte de l'Enragé par temps sec.



La source de l'Enragé en crue



## SITE 8 : BELLEGARDE-SUR-VALSERINE - MENTHIÈRES (01)

# GRAND CRÊT D'EAU

Le Grand Crêt d'Eau, ensemble de cinq crêts dominant la vallée de la Valserine et la ville de Bellegarde-sur-Valserine à l'ouest, le lac Léman et Genève à l'est et le défilé de l'Écluse au sud. Il correspond à la terminaison sud des Monts Jura, partie de la montagne du Jura.

Le Crêt de la Goutte, point culminant de cet ensemble, offre un panorama à 360° sur le parc naturel régional du Jura, la plaine alémanique ainsi que sur la chaîne des Alpes, avec un horizon dominé par le Mont Blanc.

D'un genre différent mais tout aussi spectaculaire, allez aux Pertes de la Valserine à Bellegarde.



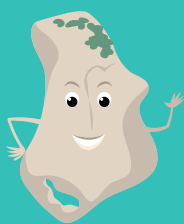
## INFORMATIONS

Accéder à Menthières par la D16 depuis Bellegarde-sur-Valserine ou Confort et stationner au parking des téléskis du Randu ou des Naz ou à celui de la Charnaz.

Longueur : 9 km  
Dénivelé : 560 m (départ 1060 m – Crêt de la Goutte 1620 m)

*Il s'agit d'une randonnée de 3 à 4 h au départ de Menthières.*

*Pour les plus avertis, il est possible de partir de Bellegarde, Fort l'Écluse ou Collonges. Dans ces cas, la distance et le dénivelé sont plus importants.*



Crêt d'Eau



Crêt Goutte et Miroir

# POUR ALLER PLUS LOIN. LES TOURBIÈRES JURASSIENNES

Une autre particularité de la montagne jurassienne est sa concentration en tourbières, à tel point qu'un programme de restauration exceptionnel a été mis en place depuis 2014.

Le programme européen Life « **Réhabilitation fonctionnelle des tourbières du massif jurassien** » soutient financièrement les projets de restauration de la fonctionnalité des milieux très particuliers que sont les tourbières.

En effet, celles-ci sont des milieux remarquables et fragiles, lieux d'accueil d'une biodiversité (faune et flore) spécifique adaptée à l'acidité du sol tourbeux.

Endommagées par les exploitations de l'Homme (drainage, extraction de tourbe...), elles ne remplissent plus leur rôle de filtration, stockage et relargage de l'eau, stockage de carbone...

En pénétrant dans une tourbière, vous entrez dans un autre monde. Le regard, l'ouïe, les sens sont en alerte. C'est un peu marcher sur les terres des trolls... une immersion en terra incognita.



Tourbière de Prénovel



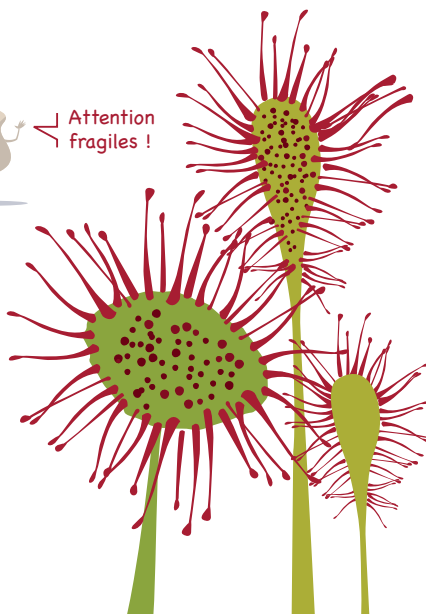
Tourbière du lac des Rousses



Tourbières de Frasné



Attention  
fragiles !



**Jouez aux explorateurs du Grand Nord et vivez cette expérience dans une des nombreuses tourbières ouvertes au public :**

- ✳ Frambouhans - Sur les Seignes
- ✳ Bonnétagé - la tourbière des Creugnots
- ✳ Le Russey - les Trois Sapins
- ✳ Noël-Cerneux - le sentier d'Isenbart
- ✳ Frasné - le sentier de découverte
- ✳ Mouthe - Tourbières et ruisseaux de Mouthe source du Doubs
- ✳ Fort-du-Plasne - Entre-côtes du Milieu
- ✳ Les Rousses - Tourbière du Lac et vallée de l'Orbe
- ✳ Lamoura - la Combe du Lac
- ✳ Prénovel - la Combe du Nanchez

**Pour admirer encore, regardez le film « Tourbières, trésors cachés de la montagne jurassienne ».**

<http://www.life-tourbieres-jura.fr/images-film-page.html>

ou consulter les sites suivants :

<http://www.life-tourbieres-jura.fr/>  
<https://www.pole-tourbieres.org/>

# NOTES

Vos notes de visites, vos idées pour aller plus loin dans la connaissance du karst jurassien

---

---

---

---

---

---

# ESPACE JEU

Mots mêlés spécial massif jurassien

Retrouvez les mots ci-dessous cachés dans la grille

- CALCAIRE
- CASCADE
- DOLINE
- EAU
- FALAISE
- FISSURE
- GOUFFRE
- INVERSAC
- JURA
- KARST
- LAPIAZ
- MONTAGNE
- PAYSAGE
- RÉSURGENCE
- SOURCE
- TOURBIÈRE

G	T	G	D	M	O	N	T	A	G	N	E	E	L
N	R	E	S	U	R	G	E	N	C	E	G	C	B
R	Z	E	T	E	Q	I	M	D	R	V	A	N	B
I	A	L	G	H	T	Q	C	N	B	B	P	I	G
N	Q	H	O	F	C	A	S	C	A	D	E	V	M
V	F	J	U	E	A	U	Y	S	O	U	R	C	E
E	I	U	F	B	N	J	T	W	H	G	I	S	V
R	S	R	F	D	O	L	I	N	E	F	A	O	E
S	S	A	R	A	G	F	A	L	A	I	S	E	U
A	U	U	E	T	O	U	R	B	I	E	R	E	A
C	R	P	A	Y	S	A	G	E	J	V	J	U	D
D	E	I	T	G	L	N	K	Q	W	L	B	J	S
C	L	L	A	P	I	A	Z	O	C	L	P	E	Z
K	A	R	S	T	C	A	L	C	A	I	R	E	I

## Réalisé par :



CPIE du Haut-Doubs  
[www.cpiehautdoub.org](http://www.cpiehautdoub.org)  
03 81 49 82 99 – [contact@cpiehautdoub.org](mailto:contact@cpiehautdoub.org)



CPIE du Haut-Jura  
[www.cpie-haut-jura.org](http://www.cpie-haut-jura.org)  
03 84 42 85 96 – [contact@cpie-haut-jura.org](mailto:contact@cpie-haut-jura.org)

## Avec le soutien de :



Agence de l'eau Rhône Méditerranée Corse  
[www.eaurmc.fr](http://www.eaurmc.fr)  
04 26 22 31 00



Agence Nationale de Cohésion des Territoires  
[www.agence-cohesion-territoires.gouv.fr](http://www.agence-cohesion-territoires.gouv.fr)  
[info@anct.gouv.fr](mailto:info@anct.gouv.fr)

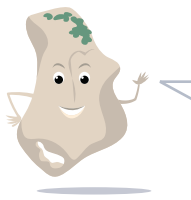
## Pour en savoir plus :



Établissement public territorial  
de Bassin Saône et Doubs, Pôle karst  
[www.eptb-saone-doubs.fr](http://www.eptb-saone-doubs.fr)  
03 81 57 14 49



<https://orisk-bfc.fr/>



Les cartes sont tirées de Géoportail © IGN - 2021  
Copie et reproduction interdite.

Plus de précisions sur les cartes IGN top 25 :  
36230T-Maiche / Gorges du Doubs  
34240T - Ornans / Source de la Loue  
3324ET - Arc-et-Senans / Quingey / Vallées de la Loue et du Lison  
33270T - Saint-Claude / Lac de Vouglans / PNR du Haut-Jura  
33280T - Crêt de la Neige / Oyonnax / Lélèx / PNR du Haut-Jura  
33300T - Bellegarde-sur-Valserine / Forêt Crêt d'Eau

